



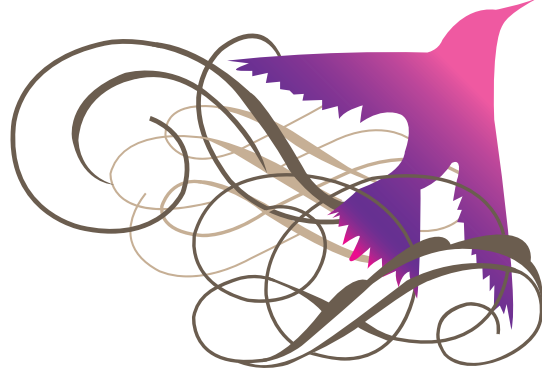
مركز بتلكو لرعاية حالات العنف الأسري

Batelco Care Center For Family Violence Cases

التقرير السنوي الملخص

حول البرامج والأنشطة التربوية والتوعوية التي يقدمها
مركز بتلكو لرعاية حالات العنف الأسري

2 0 2 1



مركز بتلكو لرعاية حالات العنف الأسري
Batelco Care Center For Family Violence Cases

التقرير السنوي الملخص

حول البرامج والأنشطة التربوية والتوعوية التي يقدمها
مركز بتلكو لرعاية حالات العنف الأسري

2 0 2 1



المحتويات

الصفحة	الموضوع
6	كلمة مدير المركز
8	موظفو مركز بتلكو
11	إحصائيات المركز
17	أنشطة المركز
23	نماذج من إصدارات المركز
31	بعض صور أنشطة المركز
37	من الإطالعات الصحفية الخاصة بالمركز
41	الدروع التي حصل عليها المركز
47	الشهادات التي حصل عليها المركز
51	خدمات المركز



كلمة مدير المركز

لنتحدى الوباء

تسنى لنا جميعاً أن ندخل



في حلقة محاربة مرض العصر كوفيد 19. ودخول العالم هذه الحلقة هو معركة لمجابهة هذا الوباء الذي فتك بالكثير من أبناء الكرة الأرضية من مشارقتها إلى غربها وشمالها وجنوبها وأصبح العدو الأول للبشرية خلال السنتين الماضيتين. وترك هذا الوباء متوفين دفنوا تحت الأرض

ومرضى عولجوا وتشافوا ولكن هل وضع الإنسان أصبح عادياً يعيش بحرية ويجوب بلدان العالم كما يحب ويتمنى؟؟ طبعاً لا!! لأن المرض ما زال يتربص لكل كائن يعيش على وجه هذه الأرض مما نتج عنه التأثير المباشر على الجميع والتأثير هذا هو عنف نفسي صدر من الطبيعة ضد الإنسان. لذا يجب علينا أن نقاوم هذا الوباء الذي عبر عنه بعض البشر أنه وحش لا يرحم. والنصيحة التي نقدمها كمركز معني بمناهضة العنف بأشكاله هو أن نلتزم بقرارات ولاة أمرنا والطاقتم الطبي الذي أظهر حقيقة شجاعة كبيرة في مجابهة هذا الوباء الذي غزى عالمنا وحاربنا بكل قوته بل بوحشية مخفية لم ترحم الجميع.



ولازلنا نقدم الآراء والمشورة لكل المواطنين الأعزاء بأن يلزموا بيوتهم قدر استطاعتهم من الوقت وأن لا يجيزوا لأنفسهم ما منعتهم عنه الطواقم الطبية المختصة في بلدنا الغالي. لنكن على قدر المسؤولية ونتحدى هذا الوباء باللجوء إلى الطرق الصحيحة والصحية لتغلب عليه ويرحل كما رحلت كثير من الأمراض المعدية في السابق والحاضر لا أن ننهزم ونقع تحت أقدامه أو بين مخالبة الخفية التي ينشبهها في أجسادنا بلا رحمة. نتبع النصائح ونلتزم بما هو مطلوب منا ولا نعيش في وهم يمازجنا مع هذا المرض ويسيطر علينا بلا هوادة.

مركز بتلكو لرعاية حالات العنف الأسري يطلب من المواطنين الكرام أن لا يفوتوا عليهم فرصة النجاة والقضاء على هذا الوباء، فالمطاعم وأماكن الترفيه وغيرها باقية، ولكن الحياة يجب أن نحافظ عليها لأنها لنا ولربما يخادعنا هذا الوباء ويستعد لمعركة وقوة جديدة أكبر ضدنا. فلا ننسى كمواطنين أن نلبي نداء الواجب الوطني من ولاة الأمور ونطبق القرارات والقوانين ولنا فيها حياة سعيدة مريرة إن شاء الله.

والله ولي التوفيق

أخوكم

حمد الشهابي

مدير مركز بتلكو لرعاية حالات العنف الأسري



موظفو مركز بتلكو



أ. حمد علي عبدالرحيم الشهابي

المدير العام



أ. إيمان عدنان الفلة

باحثة ومرشدة ومدرسة أسرية



أ. أسامة يعقوب خليل

المنسق العام



أ. إمتياز علي حسين

سكرتيرة وموظفة استقبال



أ. أزهار خليل الشعلة

باحثة اجتماعية



إحصائيات
المركز



إحصائية تمثل عدد الحالات المراجعة

في مركز بتلكو لرعاية حالات العنف الأسري في الفترة من يناير لغاية ديسمبر 2021م

إجمالي عدد الحالات التي ارتادت مركز بتلكو لرعاية حالات العنف الأسري
من يناير 2021 لغاية نوفمبر 2021م (29) حالة و(742) استشارة هاتفية

الحالات الجديدة (14)		
الأطفال	النساء	الرجال
2	9	3

حالات المتابعة (15)		
الأطفال	النساء	الرجال
2	6	7

إجمالي عدد الاستشارات الهاتفية الاجتماعية التوعوية (742)	
النساء	الرجال
497	245



إجمالي عدد الحالات التي ارتادت مركز بتلكو لرعاية حالات العنف الأسري
سنة 2021م (مفصلة شهرياً)

الشهر	الرجال	النساء	الأطفال	الاستشارات	المجموع
يناير	4	5	2		11
فبراير		1	1		2
مارس					
أبريل					
مايو					
يونيو					
يوليو					
أغسطس	5	5	1		11
سبتمبر					
أكتوبر					
نوفمبر	2	3	3		8
ديسمبر	1	1			2
المجموع	9	16	4		29



إجمالي عدد الاستشارات الهاتفية للمركز في سنة 2021م

الشهر	
55	يناير
97	فبراير
42	مارس
8	أبريل
32	مايو
75	يونيو
57	يوليو
76	أغسطس
69	سبتمبر
47	أكتوبر
62	نوفمبر
122	ديسمبر
742	المجموع



أنشطة
المركز





قائمة الأنشطة لعام 2021

1 - المحاضرات والمشاركات

العدد	الموضوع	المحاضر	التاريخ	المكان	
	طوارئ الأسرة	إيمان الفلة	18 مارس	مجلس الشورى	1
	مؤتمر اليوم العالمي للصحة النفسية	إيمان الفلة	2 نوفمبر	مستشفى الطب النفسي	2
	ندوة قانون العدالة الإصلاحية للأطفال	إيمان الفلة	11 نوفمبر	جريدة الأيام	3
23	الثقة بالنفس لدى الأبناء	إيمان الفلة	17 نوفمبر	مدرسة فاطمة بنت أسد الابتدائية للبنات	4
155	155	13 مهارة في فن المذاكرة	25 نوفمبر	مدرسة الرؤية الحديثة الخاصة	5
	اليوم العالمي لمناهضة العنف ضد المرأة	إيمان الفلة	27 نوفمبر	الاتحاد النسائي	6
40	الحماية والتمكين لذوي الإعاقة	إيمان الفلة	9 ديسمبر	جمعية الصداقة للمكفوفين	7



2- الزيارات للمركز

العدد	المكان	التاريخ	الحضور	الموضوع
1	جمعية المحرق الخيرية	23 ديسمبر	رئيس الجمعية	زيارة تعريفية للمركز

3 - الأكاديمية الملكية للشرطة

العدد	المكان	التاريخ	المحاضر	الموضوع
15	المعسكر الصيفي	27 يونيو 2021	إيمان الفلة	الابتزاز والتنمر عبر وسائل التواصل الاجتماعي
9	المعسكر الصيفي	1 يوليو 2021	إيمان الفلة	الابتزاز والتنمر عبر وسائل التواصل الاجتماعي
15	المعسكر الصيفي	7 يوليو 2021	إيمان الفلة	الابتزاز والتنمر عبر وسائل التواصل الاجتماعي
15	المعسكر الصيفي	8 يوليو	إيمان الفلة	الابتزاز والتنمر عبر وسائل التواصل الاجتماعي
32	المعسكر الصيفي	12 يوليو	إيمان الفلة	الابتزاز والتنمر عبر وسائل التواصل الاجتماعي
	المعسكر الصيفي	14 يوليو	إيمان الفلة	الابتزاز والتنمر عبر وسائل التواصل الاجتماعي



4 - البرامج التلفزيونية

الموضوع	المحاضر	التاريخ	الجهة	
الابتزاز والتنمر عبر وسائل التواصل الاجتماعي	إيمان الفلة	27 يونيو 2021	الإعلام الأمني	1



اجتماع الموظفين الافتراضي بتاريخ 23 يونيو 2021 لمناقشة برنامج المعسكر الصيفي وأمور متابعة المركز.





1 - دليل المهارات الزوجية 2 - ماذا تعرف عن شريك حياتك؟



3 - ما الذي يقوِّض صرح العلاقة الزوجية؟



4 - العنف الأسري



5 - مشكلات الأطفال السلوكية

5 - أهداف وخدمات المركز



25 التقرير السنوي الملخص 2021



6 - أهداف وخدمات المركز



7 - المشكلات السلوكية لأطفال ما قبل المدرسة



8 - دليل المشاكل السلوكية في المرحلة الابتدائية



9 - دليل المشاكل السلوكية في مرحلة المراهقة



بعض

صور أنشطة

المركز



محاضرة مجلس الشورى عن طوارئ الأسرة
بتاريخ 18 مارس 2021





جمعية المحرق الخيرية



محاضرة بعنوان 13 مهارة في فن المذاكرة
بتاريخ 25 نوفمبر 2021







من الإطالعات
الصحفية الخاصة
بالمركز



العنف الأسري يؤدي لانحرافات سلوكية.. والانفجار في عمر 12 سنة



إيمان الفلة

التي يحظى بها الحاضن، مما قد ينتج عنه سلوكيات غير سوية، وعليه لا بد من إيجاد حل جذري لهذه المشكلة المتكررة التي يدفع ثمنها الطفل». وبيّنت أن هناك العديد من حالات الإهمال المؤلمة، وأن إحدى الحالات التي اتصلت للمركز كانت لأطفال يجرمهم والدهم وزوجته من تناول الطعام، أو يعطونهم بقايا الأكل.

أفادت الباحثة الاجتماعية بمركز بتلكو لرعاية حالات العنف الأسري إيمان الفلة بأن العنف الأسري ظاهرة عالمية، وهناك علاقة وثيقة بين العنف وانحرافات الأطفال، موضحة أن هذه الظواهر موجودة لدى مختلف الشرائح بما فيها الفئات المنخفضة، وقد يكون من الأسهل التعامل مع الفئات الأكثر بساطة.

وقالت: «حين يقع العنف على طفل دون 12 سنة، يتدنى المستوى الدراسي ويعاني من اضطرابات الأكل والنوم، لكن الانفجار يقع في عمر 12 سنة وقد لاحظنا ظاهرة هروب الأولاد الذين يتعرضون للعنف من البيت، مقابلة حالات تعدد العلاقات عبر وسائل التواصل الاجتماعي من قبل الفتيات، والرواسب هي العنف الأسري».

وأشارت إلى أن إحدى أبرز المشاكل التي ترد للمركز تتعلق بأبناء المطلقين، وقالت: «لدينا طفولة محطمة واستهلاك نفسي، والنسب الامتيازات

الأيام

الواتس اب والعلاقات الاجتماعية

أمر المشكلة الاجتماعية الاجتماعية مركز بتلكو لرعاية حالات العنف الأسري

إن تعاضد العلاقات بين الناس أصبح السمة الغالبة سواء في محيط الأسرة الوحدية أو محيط الجيران والمجتمع، وتبرز سبب هذا التعاضد إلى الاعتماد على خدمات الانترنت الاجتماعية التي أوجدت نوعاً من الكفاءة الذاتية، وربما اعتد إلى التوليد، ويوجد ذلك إلى التربة منذ الطفولة، حيث يرى الطفل على التمييز في أداء الواجبات نحو الأسرة والجيران وعلى التفاهة "ليس لك علاقة بأحد" فيجرى وهو مؤمن بحده المبادئ التي تجعل منه إنساناً غير محزور.

إن زيادة الوفاء الاجتماعية يأتي من فناء التمييز على تعاضد ومن خاتمة التربية الحديثة والمدرسة والأسرة حين المبرور بشر لغامه التربة بين أفراد المجتمع، وتأتي هذه المجتمعات بيننا ليس فقط هي الأرباح اعزانية ولكن خالي في المساهمات المهمة كالتجارب والأفراح والتضاد فيما بيننا السمة الساذجة وخار العنق والأطفال هم الذين يعانون من ذلك، ومن دون التفرقة في فهمه هناك أوجه من يتأذى أو يمتدح أو التفرقة من على أن التوصل الفعلي ذلك حين الله، فالقنوات من سناً على اعتبار وقد أن يكون هناك تعاضد في التوصل الاجتماعي من خلال وسائل التواصل الاجتماعي ومن كان الفرد يمتدح الذي عندما يجرى من المجتمعات من مودع ومشار إلى التربة بنسخته المعنى، بأن يكون هناك اهتمام بتأخير من شأن هؤلاء.

تنوع الأسباب التي تؤدي إلى إحداث الواتس اب ومن بينها:

أولاً الأسرة والتضاد بالمعلومات

ثانياً عدم التفاهة التي من المجتمعات إلى استخدام الواتس اب الذي جعله يمتدح إلى حد الأيمان هي السمة الغالبة والتأخر في المجتمعات كحالها

Scanned with CamScanner

الأيام

النسخة الورقية ←

«العنف الاقتصادي» من الأزواج الأكثر انتشاراً في البحرين

صحيفة الأيام

Alayam@

العدد 11921 السبت 27 نوفمبر 2021 الموافق 22 ربيع الآخر 1443



الدروع
التي وصل عليها
المركز











الشهادات
التي وصل عليها
المركز

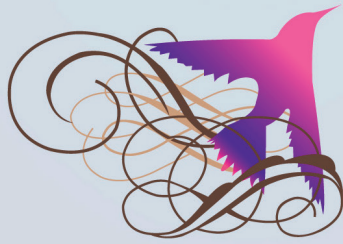








- 1 - توفير الرعاية للطفل / المرأة / الرجل عند التعرض للإيذاء الجسدي والنفسي.
- 2 - تقديم الخدمات النفسية والاجتماعية.
- 3 - تنسيق الخدمات القانونية والقضائية.
- 4 - تقييم الوضع الأسري.
- 5 - متابعة الحالة دراسياً وتربوياً ونفسياً واجتماعياً.
- 6 - تقديم خدمة الإرشاد النفسي الفردي.
- 7 - تقديم خدمة الإرشاد النفسي الجماعي.
- 8 - تقديم الخدمة القانونية.
- 9 - تقديم المحاضرات والدورات والورش التدريبية المتخصصة.
- 10 - تقديم خدمة الإرشاد الأسري.
- 11 - تقديم خدمة الإصلاح بين الزوجين.
- 12 - تقديم خدمة الإرشاد التربوي.
- 13 - التنسيق مع دار الأمان للإيواء المؤقت المجاني للمعنفات التابع لوزارة التنمية الاجتماعية لإيواء الحالات المحتاجة لذلك.



+973 17597777

+973 17597779

+973 80001888

+973 32070704

batelcomcarecent

batelcocarecenter

Batelco Carecenter

batelco_care@hotmail.com